

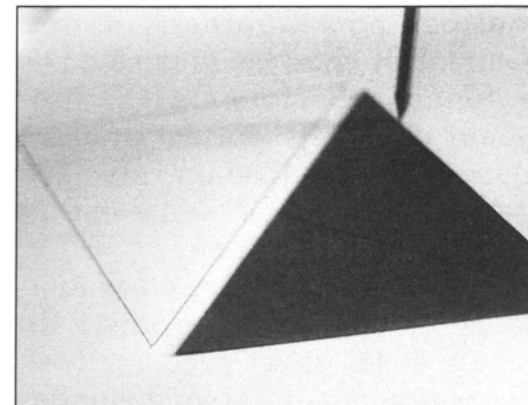
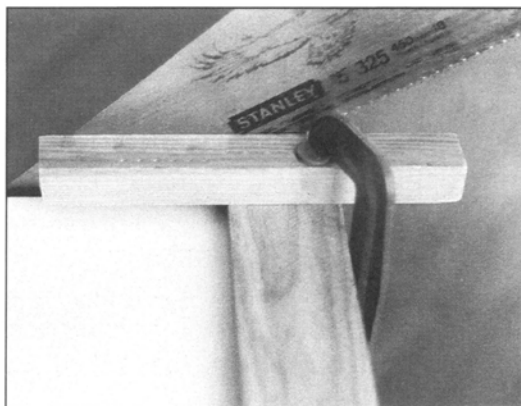
conseils et tours de mains

En regardant l'activité des enfants et en particulier la manière dont ils abordent les propositions présentées ici, en regardant également agir les adultes, il nous semble que nous pouvons donner aujourd'hui quelques tours de mains, quelques conseils issus de l'expérience et qui peuvent constituer des réponses à des questions posées, ou des attentes, sans constituer pour autant un véritable apprentissage. Cela ne veut pas dire qu'il faille donner ces solutions technologiques avant que le tâtonnement soit fructueux et positif, supprimant ainsi ce qui fait la richesse d'une activité.

Utiliser les gabarits

Les gabarits sont des formes en

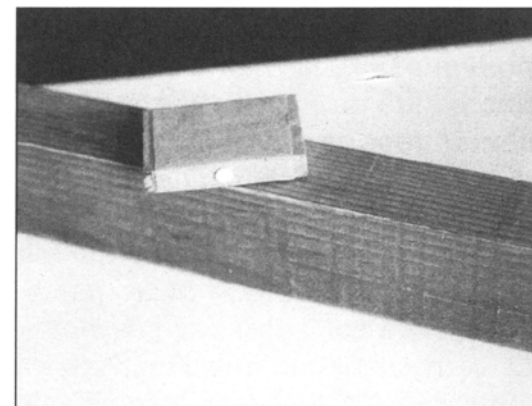
papier, en carton, en bois, en métal, parfois en matière plastique, qui servent de modèles pour tracer une forme-mère et parfois, dans le cas du papier et du carton, servir de guide de découpage. On peut y indiquer la place des trous à percer ou les emplacements à pointer. On les utilise aussi afin que deux formes à usi-

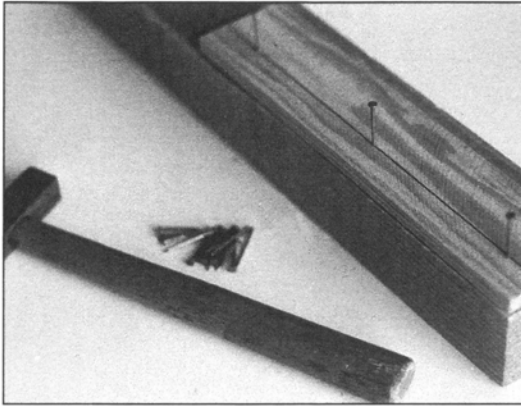


ner se ressemblent parfaitement. Ils peuvent être utilisés dans des travaux faisant appel à la symétrie.

Guide de sciage

Si, malgré leur compétence, les menuisiers, les ébénistes, les encadreurs utilisent une boîte à onglets, c'est que la coupe de certaines pièces de bois est délicate - par exemple une coupe à 45° et qu'elle est plus commode lorsque la lame de scie est guidée par les fentes appropriées d'une boîte à



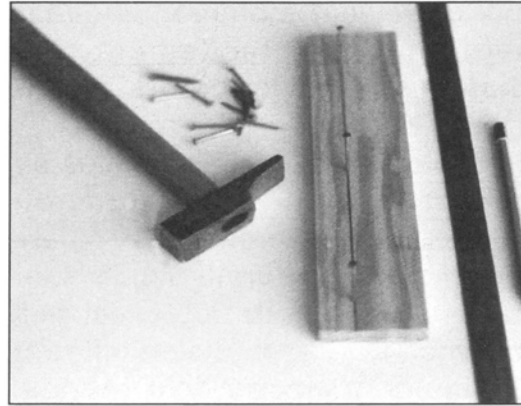


onglets. Un guide de sciage, simple demi-chevron par exemple, fixé par une presse sur la surface à scier, guide la scie. A condition que la lame de celle-ci soit plaquée sur le chant du guide pendant le mouvement du sciage.

Ponçage et cale à poncer

Le ponçage est une opération qui consiste à décaper, frotter, polir une surface. L'abrasif utilisé pour le bois est le papier verré, ou papier de verre. L'abrasif pour le métal est la toile émeri.

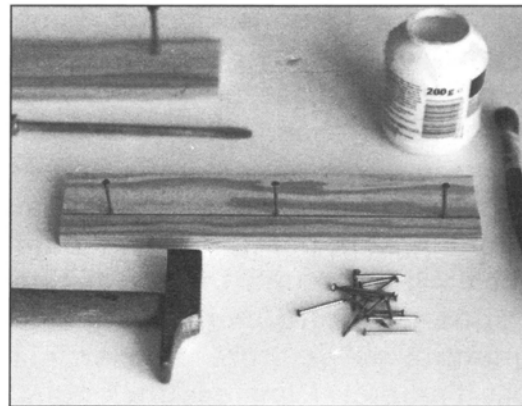
Le ponçage devient très efficace lorsque le papier verré est monté sur une cale à poncer, simple planchette parallélépipédique dont les faces sont planes. Le mouvement de la cale à poncer met alors en contact deux plans qui fournissent un rendement optimal. On ponce toujours dans le sens des fibres du bois et l'on n'insiste pas sur les extrémités utilisées par exemple



pour des assemblages. Poncer n'est pas arrondir les angles. Par contre, lorsque les assemblages sont terminés, on peut poncer légèrement les arêtes ce qui rend le toucher plus doux. La toile émeri n'a qu'un faible pouvoir sur le métal, les dangers de déformation sont moins grands.

Fixer le plus mince sur le plus épais

Il est plus facile de pointer, de visser un contreplaqué sur un tasseau



épais que le contraire. Les pointes et les vis, de dimension convenable, peuvent ainsi faire leur office au maximum en traversant de part en part le matériau le plus mince.

Clouer en ligne

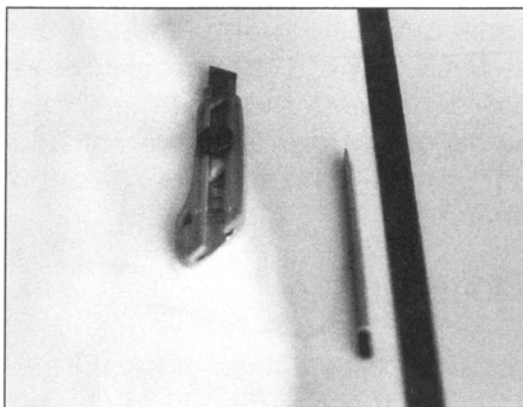
Lorsque l'on a une série de pointes à clouer, il est commode de tracer une ligne parallèle à l'arête de la pièce de bois à assembler : ligne légère au crayon ou au trusquin - le crayon tenu dans les doigts d'une certaine manière fait office de trusquin.

Commencer à enfoncer sur la ligne une première pointe un peu en retrait de chaque extrémité afin que le bois ne fende pas, une autre pointe au centre sur la ligne, puis clouer au milieu de chaque portion de ligne, et ainsi de suite.

Pointer, coller ou visser ?

Coller et clouer est une fixation très solide si la dimension des pointes choisies est en rapport avec les matériaux et si elles sont plantées assez serrées.

Visser est une fixation très solide également. Mais peut-être temporaire. On peut dévisser facilement les vis des pièces qui ne sont pas collées. La vis plaque solidement une pièce de bois sur une autre sans avoir recours à la frappe de



marteau qui peut marquer le bois.

Les règles

Règle plate en bois, en matière plastique ou réglet métallique ?

L'évolution de la technologie, de l'économie, de la mode a fait que l'on dispose d'une gamme d'outils pour mesurer et tracer des traits. Nos parents utilisaient des doubles ou triples décimètres, les plus beaux en bois, de section bombée avec un bouton en laiton au centre, ou bien de section triangulaire. Ces règles étaient graduées. Elles servaient donc à mesurer, tracer des traits.

Ensuite, la règle plate, la plus souvent en hêtre, est elle aussi graduée, généralement sur une arête inclinée. La double fonction, mesurer, tirer des traits, est remplie.

Aujourd'hui la règle en matière plastique a l'avantage de la transparence. Sa graduation est souvent aléatoire. Mais elle est d'un

prix de revient moindre. Le cutter peut entamer facilement ses chants. Elle devient alors inutilisable.

Parallèlement aux règles plates en bois et en matière plastique on trouve sur le marché des réglets métalliques. En duralumin, ils sont fragiles. En acier, ils ont tendance à s'oxyder. On y remédie en utilisant un liquide à récurer. leur graduation est impeccable. Et il faut beaucoup de bonne volonté pour entamer leurs flancs au cutter.

Il existe des réglets dont une face est graduée en millimètres, l'autre en ciceros pour les besoins typographiques.

Un réglet métallique de 30 ou 40 centimètres, assez large pour bien adhérer au support, est un bon outil.

Mélanger les peintures

Mélanger deux sortes de peinture pour obtenir une teinte désirée demande quelques précautions et quelques réflexions. Partant d'une teinte claire, ajouter petit à petit la teinte plus foncée pour obtenir la teinte recherchée.

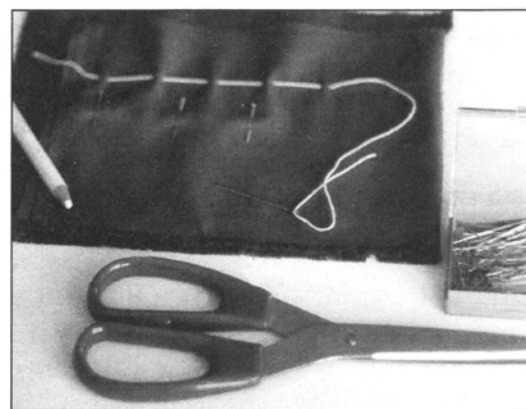
Faire le contraire est plus hasardeux. Il faut souvent employer beaucoup de peinture claire pour "éclairer" la teinte foncée et l'on risque de se trouver devant une quantité de peinture dont on n'a pas l'emploi. Dans ces mélanges,



la notion de clair et de sombre n'est pas la seule en cause. Il faut également tenir compte de la couleur à obtenir. C'est pour cette raison que l'on trouve facilement aujourd'hui les trois couleurs de base : jaune citron, cyan (bleu) et magenta (rouge) qui se mélangent entre elles pour donner le vert, le violet et l'orange dans des saturations satisfaisantes.

Bâtir avant de coudre

Poser les deux pièces de tissus



l'une sur l'autre, endroit contre endroit, les maintenir ensemble par quelques épingles.

Tracer à la craie de tailleur ou au crayon sur les tissus de teinte claire la ligne de couture.

Coudre à grands points - de 1 à 2 cm - en passant alternativement l'aiguille dessus, dessous - en suivant la ligne.

Le fil du bâti maintient les deux pièces en place, évite les fronces et sert de guide pour la couture définitive. Celle-ci peut être faite à la machine ou à la main à points serrés.

Couture faite, retirer les fils de bâti.

L'AMETP