

CADRAGES - ÉCHELLES DE PLAN ET ANGLES DE PRISE DE VUE

Très gros plan

Il renforce l'intensité dramatique de l'action en désignant clairement au spectateur un détail important de la scène.

**Gros plan**

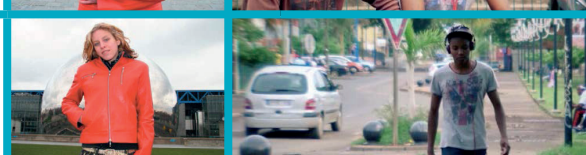
Très significatif, il fragmente l'espace en focalisant le regard du spectateur sur l'expression d'un visage ou sur un élément particulier d'une scène.

**Plan rapproché**

Il isole l'acteur du contexte général et concentre l'attention du spectateur sur son attitude. Il est aussi souvent utilisé pour filmer la proximité entre deux personnages.

**Plan américain**

Inventé pour cadrer les héros de western avec leurs revolvers, il concentre l'action sur le personnage.

**Plan moyen**

Il capte le personnage en pied. Il permet de mettre en valeur l'action et le déplacement de l'acteur.

**Plan général**

Il permet de situer le personnage dans son contexte. Il sert souvent d'introduction à une nouvelle scène.

**Plan d'ensemble**

Il embrasse le décor dans son entier. Il sert souvent à montrer l'ampleur d'un paysage ou d'une action spectaculaire, par exemple, une scène de foule.

**Angle normal**

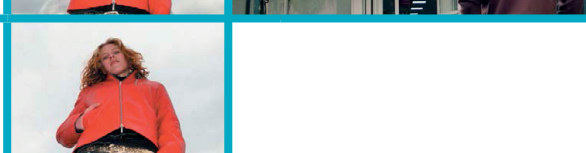
Il correspond à l'angle normal de vision. L'image est objective et ne vise pas à produire d'effet.

**Contre-plongée**

Elle permet de mettre en valeur le personnage en le grandissant. Selon le contexte, elle peut magnifier le sujet ou, au contraire, le rendre plus terrifiant.

**Contre-plongée verticale**

Très expressive, elle donne une impression de très grande puissance au sujet qui semble dominer l'action.

**Plongée**

Elle est généralement utilisée pour accentuer une situation de faiblesse du personnage en diminuant sa taille apparente.

**Plongée verticale**

Très spectaculaire, elle donne une impression d'écrasement total du personnage.

