

**Pour se construire une culture de l'image photographique (et des images en général), il est important de traiter les questions liées à la production, examiner les techniques qui créent l'effet de réel, de prendre en compte les contextes de diffusion et de réception des images et de s'appropriier des codes de lecture.**

D'où l'enjeu de créer pour les publics en formation, des situations collectives « d'arrêt sur image », où l'on prend le temps de découvrir et de jouer sur des variations possibles de réception des photographies.

La photographie de presse ne peut reproduire qu'une partie du réel. L'oeil derrière son objectif et au travers du cadre de sa photographie, le photographe fait des choix, il transmet son point de vu.

Lors de la prise de vue ou lors de sa publication (et partage sur les réseaux sociaux), une photo peut être manipulée de mille et une manières. On peut mentir sur la légende et sur son histoire. Il est essentiel de savoir se poser les bonnes questions, observer les détails et connaître les outils utiles à cette démarche. Pourquoi cette photographie a-t-elle été prise ? Où ? Quand ? Comment ? Par qui ? Pour illustrer quel évènement ? Quel message transmet-elle ? Quelle émotion transmet-elle ?...

**Lors de cette activité, nous portons notre attention sur trois points essentiels**

- Le sens d'une photographie est celui que nous lui donnons**, en fonction de ce que nous projetons en elle, nos représentations culturelles, sociales, morales.... travailler sur le sens d'une image nécessite d'accepter de remettre en question nos représentations.
- La photographie s'inscrit dans un contexte** social, culturel, politique, historique.... elle perd souvent une partie de son sens sortie de son contexte. Elle transmet un message d'information en lien avec une légende et l'article qu'elle accompagne, un contexte de diffusion à prendre en compte.
- La lecture d'une photographie nécessite de dégager les spécificités du langage de l'image** et de s'approprier les notions suivantes:
  - La dénotation est la description la plus objective de l'image.
  - La connotation est du domaine de l'interprétation
  - Les codes sont des conventions qui contribuent à la construction du sens des images. Les codes peuvent être spécifiques aux images et résultent du fait que toute image est une délimitation d'un espace en deux dimensions (= le cadrage), ou non spécifiques de l'image (on les retrouve par exemple au théâtre ou dans la vie quotidienne).
  - Les codes de l'image (fixe et animée) définissent les paramètres du cadrage : échelles des plans, angles de prise de vue, profondeur de champ (voir fiche: Valeurs de plans)

**Objectifs / Intérêt**

- ▶ Comprendre le rôle de la photographie dans un média d'information
- ▶ Repérer les éléments qui orientent le sens de lecture d'une photographie

**Notions abordées** : Dénotation - Connotation - Codes - Relation image / texte

**Temps 1 - Jeu de lecture**

**L'animateur a préparé en amont une série de photographies issues de la presse, journaux papiers, blogs, site, etc.** Présentation aux participants du principe général de l'activité: Lecture d'une série de photographies de presse, extraites de leur contexte de publication. Il s'agira en fin de séance (temps 1 & 2) de porter une réflexion sur le parti-pris éditorial, le choix de la photographie en fonction du sujet d'information.

**I. Le groupe est divisé et 3 ou 4 équipes positionnées face à l'écran**

**II. L'animateur présente le déroulé de la séance, en précisant les points suivants :**

- Les photographies utilisées sont issues de la presse
- Elles ont fait l'objet d'une publication.

**III. Projection d'une photographie en un temps très court, 5 ou 6 secondes.** Après la projection, chaque équipe tente de répondre aux questions suivantes :

- Que voyez-vous sur la photographie ? (Correspond à la dénotation)
- Qu'évoque pour vous cette photographie ? (Correspond à la connotation)
- Pour quel événement cette photographie a t-elle été utilisée ?

**IV. Chaque équipe de son côté échange et note pendant quelques minutes ses propositions.**

Projection de la photographie suivant, prise de notes, puis projection suivante, etc.

**V. Propositions de réponses des équipes**

Une fois le cycle projection terminé, l'animateur note les propositions de réponses sur un tableau divisé en deux parties. D'un côté les réponses concernant « **que voyez- vous ?...** », de l'autre « **qu'évoque pour vous...** ». Il est conseillé de donner la parole à un seul groupe dans un premier temps qui commente une seule photo, puis une autre équipe sur autre photo, etc.

**VI. Analyse partagée**

Après expression de chaque groupe, l'animateur projette chaque photographie. C'est un temps collectif où l'on mesure les écarts entre ce que l'on pense avoir vu (en appui des notes au tableau) et ce qui apparaît réellement sur la photographie. Nous échangeons sur ce qui a retenu notre attention et qui a orienté notre interprétation lors de cette lecture rapide. Les équipes imaginent pour quel événement les photographies ont été utilisées en argumentant leur idée.

**Pour terminer l'animateur re-situe la photographie dans son contexte de diffusion; le journal, le site, le sujet d'information, la date, le lieu.**

## Temps 2 - Analyse des photographies

Après cette première partie de « lecture rapide », les participants poursuivent leur analyse à partir des mêmes photographies recontextualisées. L'encadrant donne les supports où sont diffusés les photographies.

### I. Le groupe reste en équipe, chacune recherche les réponses aux questions suivantes :

- a) Quelle actualité illustre la photographie ?
- b) Quel est le rôle de la photo ? Compléter l'information ? Attirer le regard ? Dénoncer, critiquer ?
- c) La légende est-elle descriptive, informative... ?
- d) Analyser la composition de la photographie et le « message » du photographe.

### II. Analyse des photographies. Questions repères.

- Le choix du format a-t-il une importance ? (Paysage, Carré, Portrait)
- Quels sont les signifiés ? (Eléments symboliques...)
- S'agit-il d'une mise en scène ou d'une photographie « prise sur le vif » ?
- La photographie est-elle en couleur ou en noir et blanc ? Est-ce un choix du photographe ? (Questionne aussi l'usage de la lumière, du contraste...).
- Quel est l'angle de prise de vue ? (Questionne la place du photographe lors de la prise de vue)
- Où se trouve la netteté dans la photographie ? (Questionne la profondeur de champs et l'organisation des informations dans l'image. Ce qui est mis au premier plan par exemple)
- Commentez les choix de cadrage (Voir fiche valeurs de plans)
- Vers quels endroits de la photographie notre regard est orienté et comment ? (Questionne les lignes de force et la composition de la photographie).
- Devine-t-on ce qu'il se passe en dehors de la scène représentée dans le cadre de la photographie ? Est-ce suggéré ? (Questionne le champs et le hors champs).
- Le sujet est-il en mouvement ? (Questionne l'usage du flou ou le fait de « figer » le sujet dans son mouvement).
- Comment la photographie vous implique (ou pas) dans la scène représentée ? (Questionne le point de vue).

### III. Partage des analyses par les équipes

Chaque équipe projette sa photographie au reste du groupe et présente ses analyses.

**Plan d'ensemble.** Il embrasse le décor dans sa globalité. Il sert souvent à montrer l'ampleur d'un paysage ou d'une action spectaculaire, par exemple, une scène de foule.



**Plan large.** Il permet de situer le personnage dans le décor / la scène. Il sert quelquefois d'introduction à une nouvelle scène.



**Plan pied.** Il capte le personnage entièrement. Il permet de mettre en valeur l'action et le déplacement de l'acteur.



**Plan américain.** Inventé pour cadrer les héros de western avec leurs revolvers (cadrage mi-cuisse), il concentre l'action sur le personnage.



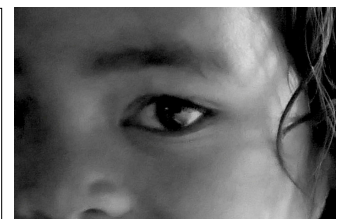
**Plan rapproché.** Il isole l'acteur du contexte général et concentre l'attention du spectateur sur son attitude. Il est aussi souvent utilisé pour filmer la proximité entre deux personnages (champ, contre-champ).



**Gros plan.** Il se focalise sur l'expression du visage, le regard d'un personnage ou sur un élément précis dans une scène.

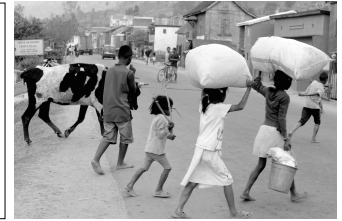


**Très gros plan.** Il désigne clairement une partie du corps, un détail ou un élément très précis dans une scène pour le spectateur.





**Angle normal.** Il correspond à l'angle normal de vision par rapport au sujet. L'image est objective et ne vise pas à produire d'effet.



**Contre-plongée.** Elle permet de mettre en valeur le personnage en le grandissant. Selon le contexte, elle peut magnifier le sujet ou, au contraire, le rendre plus terrifiant.



**Contre-plongée verticale.** Très expressive, elle donne une impression de très grande puissance au sujet qui semble dominer l'action.



**Plongée.** Elle est généralement utilisée pour accentuer une situation de faiblesse du personnage en diminuant sa taille apparente.



**Plongée verticale (ou plan zénithal).** Très spectaculaire, elle donne une impression d'écrasement total du personnage.



**Principale.** Elle éclaire la face du sujet et peut se situer à droite ou gauche de celui-ci.  
Elle donne le ton, crée des zones d'ombre et de lumière et donne du relief aux sujets.



**Ambiance.** Elle est située à gauche ou à droite du sujet, mais pas du même côté que la lumière principale. C'est un éclairage diffus et plus doux.



**Principale & Ambiance.** L'association des deux sources de lumière, principale et d'ambiance, équilibre les volumes et atténue les ombres du sujet.



**Contre-jour.** Le sujet se trouve entre la source de lumière et la caméra. Cette source de lumière vient détacher le sujet du fond, il illumine le sujet de dos, montre son contour et sa forme: l'image y gagne en relief.

